



Moduly MicroUnit serie

MU-3222A, MU-3225A, MU-3226A

náповěda programu

W_mu3222a_25a_26a v. 1.01



Program W_mu3222a_25a_26a je určen ke konfiguraci a kontrole modulů MU-3222A, MU-3225A a MU-3226A z MicroUnit serie.

Moduly obsahují 32 digitálních vstupů, u modulů MU-3225A a MU-3226A navíc doplněny o 32bit. čítače.

Moduly jsou vybaveny komunikačním rozhraním RS-485. Komunikace probíhá volitelně pomocí protokolu AIBus-2 či Modbus RTU.

Konfigurace modulů se provádí softwarově po komunikační lince RS-485. Konfigurační data jsou uložena v modulu v paměti typu EEPROM. Tuto paměť je možno přepínačem SW1.1=ON hardwarově uzamknout proti přepisu (rušením či nechtěným zápisem). Pro konfiguraci modulu konfiguračním programem je nutno mít konfigurační paměť odemčenou (SW1.1=OFF).

Přepínač SW1.2 definuje komunikační protokol a komunikační parametry použité po zapnutí modulu.

Pokud je modul zapnut s přepínačem SW1.2=OFF, je pro komunikaci použit protokol a parametry nastavené v konfigurační paměti.

Při zapnutí modulu s přepínačem SW1.2=ON je odpočítán čas 5 sekund (rozsvítí se žlutá komunikační LED). Po uplynutí této doby je opět otestován přepínač SW1.2. Pokud zůstal v poloze ON, je nastaven komunikační protokol AIBus-2 s default komunikačními parametry (adresa 0, rychlost 9600Bd). Pokud byl přepínač SW1.2 během 5 sekund po zapnutí přepnut do polohy OFF, nastaví se komunikační protokol Modbus s default komunikačními parametry (adresa 247, rychlost 9600Bd, sudá parita).

Program se skládá z následujících souborů:

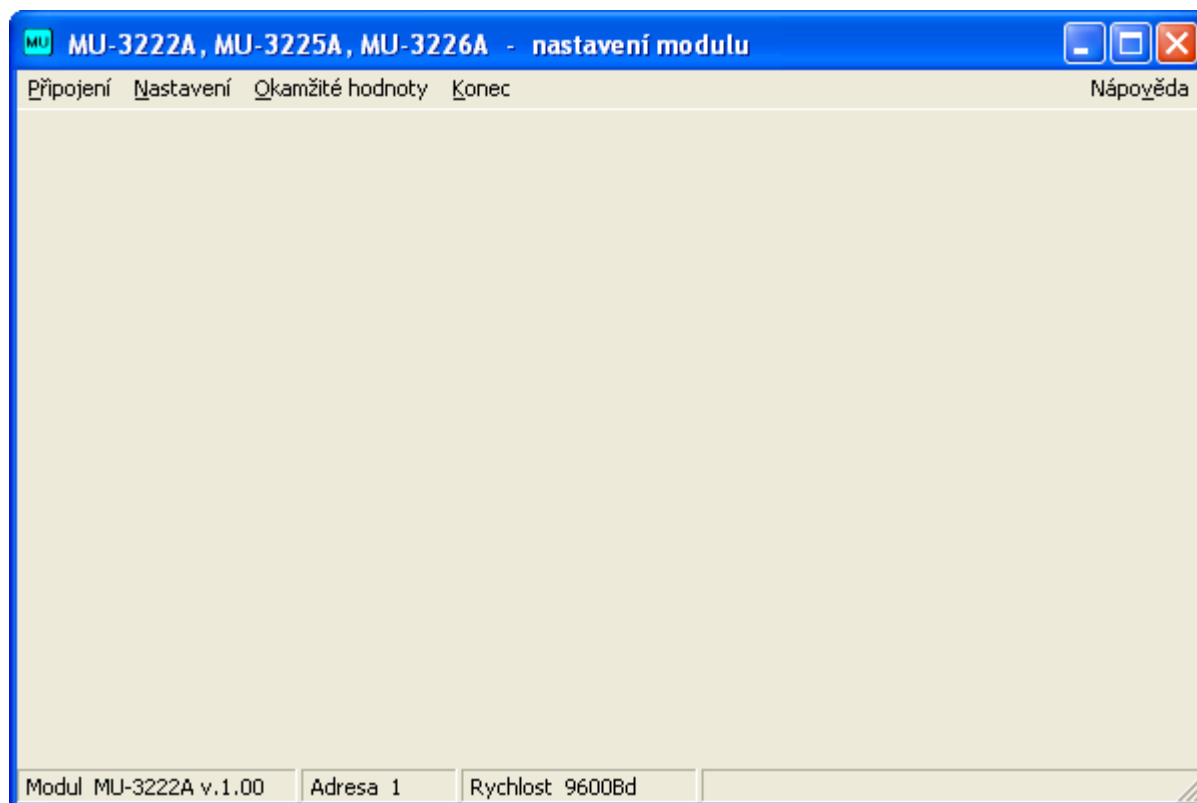
- W_mu3222a_25a_26a .exe – vlastní konfigurační program
- W_mu3222a_25a_26a .ini – inicializační parametry programu
- W_mu3222a_25a_26a_Napoveda.pdf – návod programu (tento soubor)
- Tcom052.dll – komunikační knihovna
- Tmcom052.dll – komunikační knihovna
- Tmu1052.dll – komunikační knihovna
- Tpci052.dll – komunikační knihovna
- Tpci1052.dll – komunikační knihovna
- Tusb1052.dll – komunikační knihovna
- Tpci1054u.dll – komunikační knihovna



W_mu3222a_25a_26a - nápověda programu

Dokument: W_mu3222a_25a_26a_Napoveda / v. 1.01 / 25.4.2014

Hlavní okno programu.

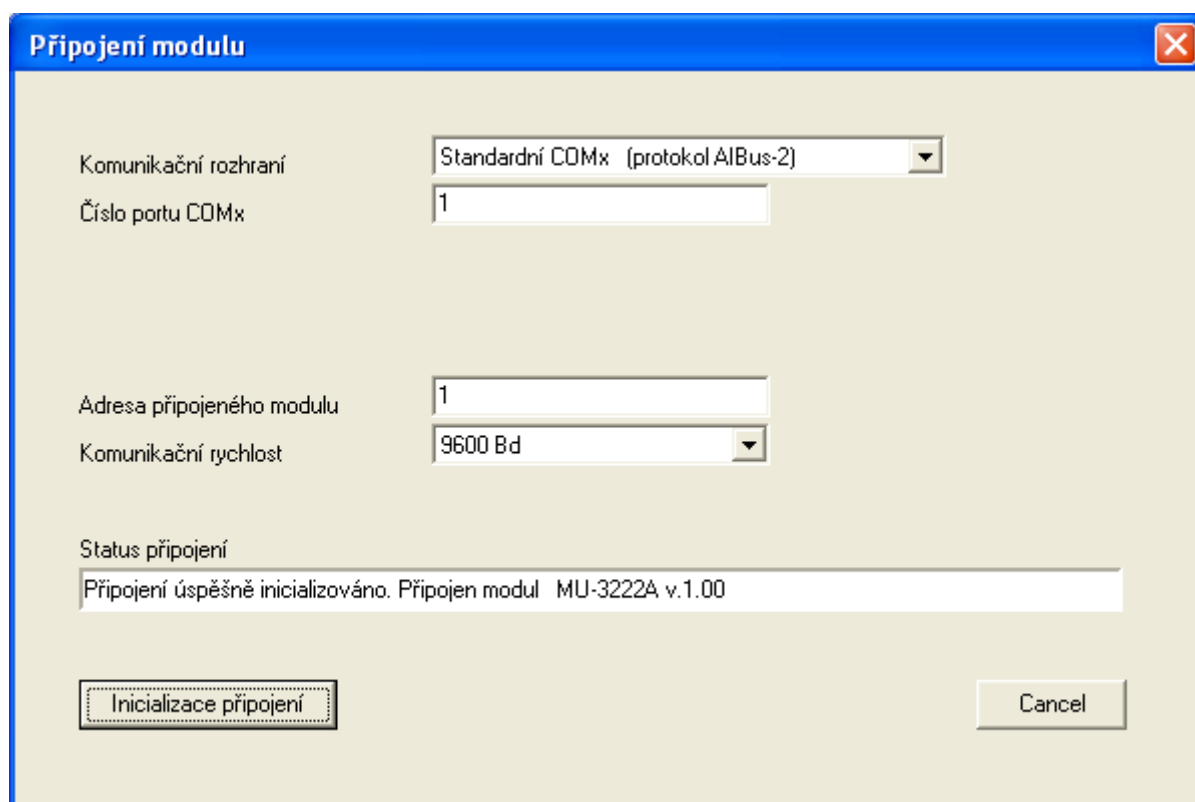


Hlavní menu programu.

<u>Připojení</u>	<u>Nastavení</u>	<u>Okamžité hodnoty</u>	<u>Konec</u>	<u>Nápověda</u>
	Adresa, rychlost	Čítače		O programu
	Digitální vstupy	Digitální vstupy		Nápověda
	Restart modulu	Status registr		

Menu ***Připojení***

Před konfigurací je nutno inicializovat spojení s daným konfigurovaným modulem.



Připojení modulu

Komunikační rozhraní: Standardní COMx (protokol AIBus-2)

Číslo portu COMx: 1

Adresa připojeného modulu: 1

Komunikační rychlost: 9600 Bd

Status připojení: Připojení úspěšně inicializováno. Připojen modul MU-3222A v.1.00

Inicializace připojení Cancel

Komunikační rozhraní – volba komunikačního rozhraní

Adresa připojeného modulu – komunikační adresa modulu

Komunikační rychlost – komunikační rychlost modulu

Status připojení – informace o aktuálním připojení

Inicializace připojení – tlačítko pro inicializaci spojení s modulem

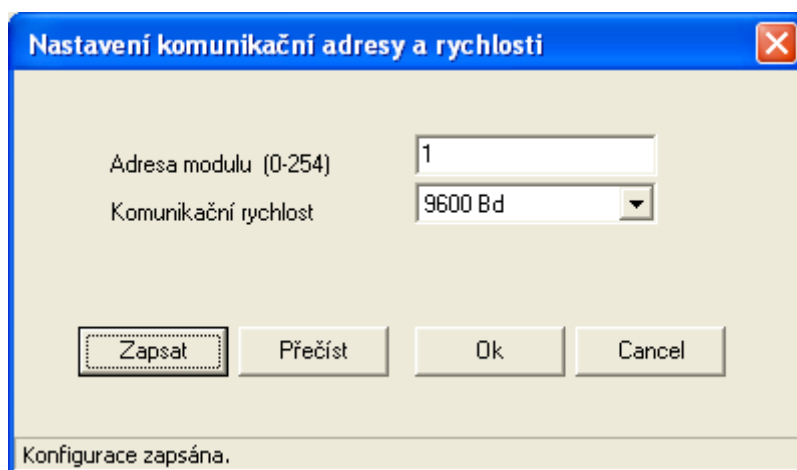
Cancel – tlačítko pro uzavření okna

Pozn.

Parametry rozhraní (např. Číslo portu COMx, Parita a další) jsou specifické pro jednotlivá komunikační rozhraní.

Menu *Nastavení / Adresa, rychlost*

Nastavuje komunikační parametry modulu. Nové nastavení je akceptováno až po restartu modulu. Při zapnutí modulu se sepnutým spínačem SW1.2=ON jsou nastavené konfigurační parametry ignorovány a modul použije default komunikační parametry. U protokolu AIBus-2 je default adresa 0 a rychlost 9600Bd, u protokolu Modbus je adresa 247, rychlost 9600Bd a sudá parita.



Komunikační protokol – výběr komunikačního protokolu
Adresa modulu – komunikační adresa modulu (viz. poznámka)
Komunikační rychlost – komunikační rychlost modulu
Parita – volba komunikační parity (pouze u protokolu Modbus RTU)
Zapsat – tlačítko pro uložení aktuálních parametrů do modulu
Přečíst – tlačítko pro načtení aktuálních parametrů z modulu
Ok – tlačítko pro uzavření okna s uchováním aktuálních parametrů
Cancel – tlačítko pro uzavření okna bez uchování aktuálních parametrů

Pozn.

Nově zapsané parametry budou akceptovány až po restartu modulu.

Rozsah parametru Adresa modulu je závislý na zvoleném protokolu. U protokolu AIBus-2 je povolený rozsah 0 až 254 (adresa 0 default při SW1.2=ON), u protokolu Modbus je povolený rozsah 1 až 247 (adresa 247 default při SW1.2=ON).

Menu *Nastavení / Digitální vstupy*

Provede konfiguraci digitálních vstupů modulu. S vypnutou negací napětí nad 12V na DIN vstupu modulu odpovídá hodnota „0“, napětí pod 4V odpovídá hodnota „1“. Se zapnutou negací jsou hodnoty obrácené.



Negace DIN – zapne invertování vstupního signálu

Zapsat – tlačítko pro uložení aktuálních parametrů do modulu

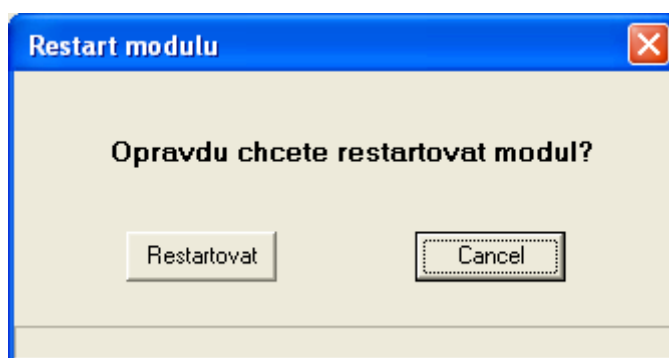
Přečíst – tlačítko pro načtení aktuálních parametrů z modulu

Ok – tlačítko pro uzavření okna s uchováním aktuálních parametrů

Cancel – tlačítko pro uzavření okna bez uchování aktuálních parametrů

Menu *Nastavení* / *Restart modulu*

Provede vzdálený restart modulu.

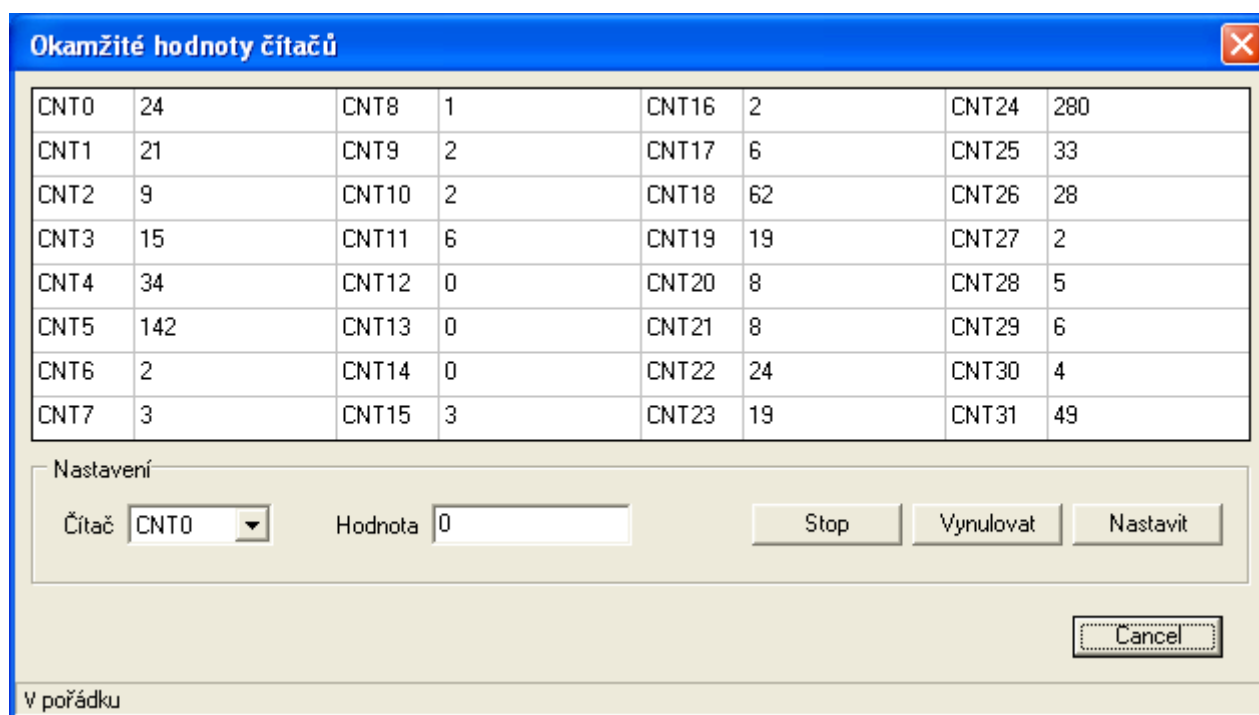


Restart – tlačítko pro restartování modulu, budou aktualizována všechna nová nastavení

Cancel – tlačítko pro uzavření okna

Menu *Okamžité hodnoty / Čítače*

Zobrazuje aktuální stav čítačů.



Counter	Value
CNT0	24
CNT1	21
CNT2	9
CNT3	15
CNT4	34
CNT5	142
CNT6	2
CNT7	3
CNT8	1
CNT9	2
CNT10	2
CNT11	6
CNT12	0
CNT13	0
CNT14	0
CNT15	3
CNT16	2
CNT17	6
CNT18	62
CNT19	19
CNT20	8
CNT21	8
CNT22	24
CNT23	19
CNT24	280
CNT25	33
CNT26	28
CNT27	2
CNT28	5
CNT29	6
CNT30	4
CNT31	49

Nastavení

Čítač: CNT0 Hodnota: 0 Stop Vynulovat Nastavit

Cancel

V pořádku

Tabulka aktuálních hodnot – aktuální stav hodnoty 32bit. binárního čítače

Čítač – výběr čítače pro nastavení

Hodnota – hodnota zapisovaná do vybraného čítače po stisku tl. Nastavit

Start/Stop – tlačítko pro spuštění/zastavení čítání vybraného čítače

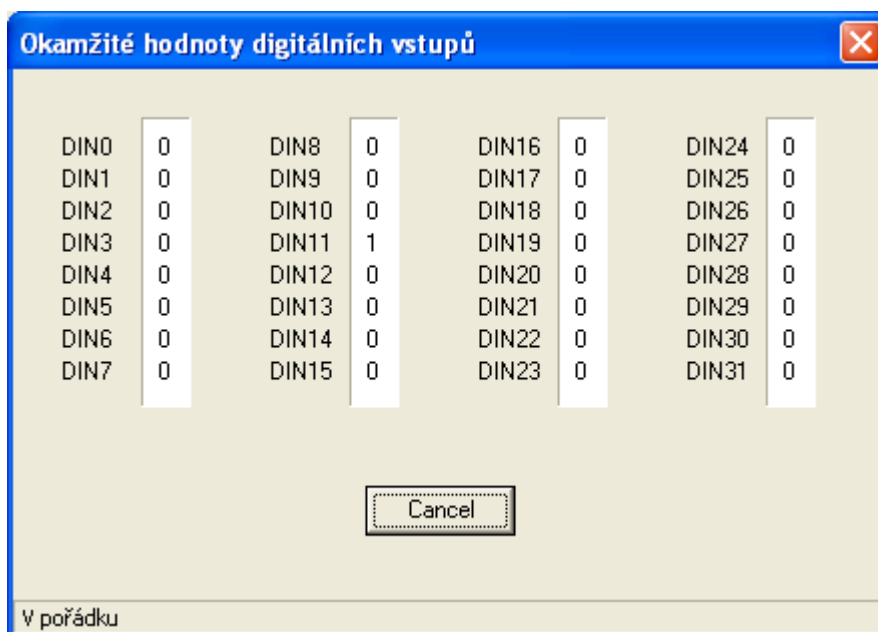
Vynulovat – tlačítko pro vynulování hodnoty vybraného čítače

Nastavit – tlačítko pro přednastavení hodnoty vybraného čítače

Cancel - tlačítko pro uzavření okna

Menu *Okamžité hodnoty / Digitální vstupy*

Zobrazuje aktuální stav digitálních vstupů.



The screenshot shows a window titled "Okamžité hodnoty digitálních vstupů" with a close button in the top right corner. The window displays a grid of digital input (DIN) values. The values are arranged in four columns and eight rows. The first column contains DIN0 through DIN7, the second DIN8 through DIN15, the third DIN16 through DIN23, and the fourth DIN24 through DIN31. Most values are 0, except for DIN11 which is 1. Below the grid is a "Cancel" button. At the bottom left of the window, the text "V pořádku" is displayed.

DIN	Value	DIN	Value	DIN	Value	DIN	Value
DIN0	0	DIN8	0	DIN16	0	DIN24	0
DIN1	0	DIN9	0	DIN17	0	DIN25	0
DIN2	0	DIN10	0	DIN18	0	DIN26	0
DIN3	0	DIN11	1	DIN19	0	DIN27	0
DIN4	0	DIN12	0	DIN20	0	DIN28	0
DIN5	0	DIN13	0	DIN21	0	DIN29	0
DIN6	0	DIN14	0	DIN22	0	DIN30	0
DIN7	0	DIN15	0	DIN23	0	DIN31	0

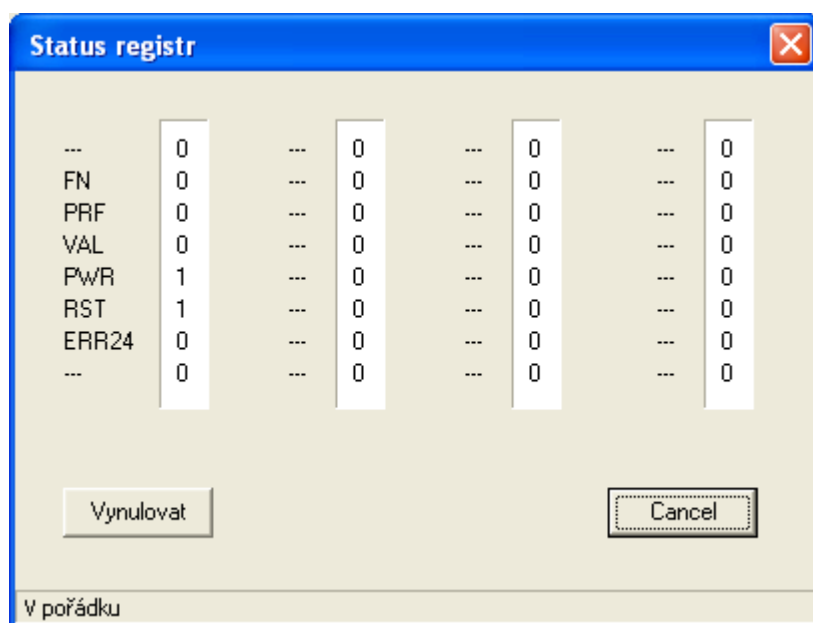
Cancel

V pořádku

Cancel - tlačítko pro uzavření okna

Menu **Okamžité hodnoty / Status registr**

Zobrazuje aktuální stav Status registru modulu.



	0	...	0	...	0	...	0
...	0	...	0	...	0	...	0
FN	0	...	0	...	0	...	0
PRF	0	...	0	...	0	...	0
VAL	0	...	0	...	0	...	0
PWR	1	...	0	...	0	...	0
RST	1	...	0	...	0	...	0
ERR24	0	...	0	...	0	...	0
...	0	...	0	...	0	...	0

V pořádku

Vynulovat – tlačítko pro vynulování hodnoty Status registru

Cancel - tlačítko pro uzavření okna

Menu **Konec**

Ukončení programu.

Menu **Nápověda**

Zobrazí informace o programu a obsah tohoto souboru popisu programu.